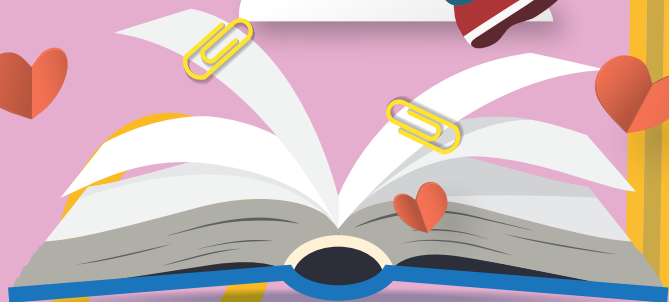


guide du super écolier



2024
2025



ÉCOLES • ACCUEILS PÉRISCOLAIRES
RESTAURATION • ACCUEILS DE LOISIRS





- 4. **Quoi de neuf dans nos écoles ?**
- 5. **Ce qu'on apprend à l'école**
- 8. **La réussite éducative**
- 12. **Ma journée à l'école**
- 14. **Les écoles**
- 19. **Bien-être et confort assurés**
- 21. **Éveil au goût et santé préservée**
- 25. **Temps extrascolaire et récréatif**
- 28. **Le périscolaire (sites, inscriptions)**
- 29. **Conseil municipal des enfants**
- 31. **Le p'tit utilitaire**

Direction de la Communication – Août 2024
Conception graphique : Julie Seigeot
Photos : Alexandre Baehr – Zélie Noreda – Charline Longhi
Impression : Schraag



Damien Meslot
Maire de Belfort



Marie-Hélène Ivoll
*Adjointe au Maire
chargée de l'éducation*

Fort de son engagement, la Ville de Belfort réaffirme sa volonté de placer l'éducation comme première priorité de ses politiques publiques. En cette rentrée 2024, nos équipes s'investissent toujours avec la même énergie pour offrir à vos enfants les meilleures conditions d'apprentissage et les accompagner au mieux dans leur parcours scolaire. Ainsi, nous avons à cœur d'être à vos côtés et de vous soutenir dans votre rôle de parent en vous apportant des réponses, pour une rentrée réussie.

Le mois de septembre, comme chaque année, marque pour les familles le moment très attendu de la rentrée scolaire. Nouveaux camarades, nouvel enseignant ou nouvelle école, c'est toujours un rendez-vous marquant pour les enfants et une étape importante pour les parents, qui les voient grandir.

Nous vous proposons ce guide du Super Écolier, qui centralise et synthétise l'ensemble des informations nécessaires à une année scolaire sereine et active. Il s'agit d'un outil pour vous aider dans vos différentes démarches auprès des services, en ce qui concerne la vie scolaire, la restauration ou l'accueil de loisirs, de la maternelle à l'école élémentaire.

Pour cette rentrée, l'école maternelle René-Rücklin, située dans le quartier des Résidences, sera prête à accueillir ses élèves dans de tout nouveaux locaux. L'ambition de la Municipalité se poursuivra, cette année, par le lancement d'un concours d'architecte pour son projet de nouvelle école dans le quartier des Forges. L'action de la Ville, c'est aussi un programme de réussite éducative qui tend à concilier l'épanouissement personnel, la relation aux autres et la réussite scolaire. C'est la mobilisation du service des sports, de la culture sur toutes les écoles, en appui des équipes enseignantes.

Belfort s'investit sur tous les tableaux pour que les enfants bénéficient tous des mêmes chances de réussite.

Bonne rentrée à toutes et tous !

Des partenariats aux côtés des services de l'État, de la CAF et de l'Éducation nationale témoignant de notre mobilisation pour conforter le rôle de l'école, promouvoir la continuité éducative et ouvrir le champ des possibles.



Quoi de neuf dans nos écoles ?

Tous à l'œuvre pour le bien-être des enfants

Avec le projet territorial global, un outil de collaboration locale, la Ville de Belfort réunit tous ceux qui œuvrent à l'épanouissement et à l'éducation de l'enfant. Ensemble, nous construisons un parcours éducatif respectant les rythmes de l'enfant, ses besoins et ses aspirations selon ces orientations :

- ▶ **développer** une alliance éducative entre les partenaires locaux ;
- ▶ **construire** un programme cohérent sur tous les temps d'accueil de l'enfant ;
- ▶ **accompagner** l'enfant vers son plein potentiel ;
- ▶ **poursuivre** l'inclusion scolaire et périscolaire des enfants porteurs d'un handicap ;
- ▶ **renforcer** la qualité d'accueil et de prise en charge des enfants.

* Sauf fermeture annuelle

L'école maternelle René-Rücklin rénovée

La salle de classe supplémentaire et le futur hall d'entrée sont sortis de terre et l'école a pris de nouvelles couleurs, pour offrir aux élèves et corps enseignant un environnement propice à l'apprentissage.

Des horaires élargis en extrascolaire

La Ville de Belfort harmonise l'offre de service pendant les vacances pour les enfants de 3-11 ans. Tous nos accueils de loisirs vous accueillent dès 7h30 jusqu'à 18h30 en journée avec ou sans repas ou en demi-journée, avec ou sans repas.*

Le portail Famille

La Ville de Belfort simplifie la vie des parents avec son portail Famille. Tout se fait sur un seul site : inscriptions scolaires, périscolaires, paiement des prestations... Rendez-vous sur : bit.ly/PortailFamillesVilledeBelfort

ce qu'on apprend à l'école



Un savoir accessible à toutes et tous

La Ville de Belfort met en place tous les moyens possibles pour donner à tous les enfants la chance de réussir en les accompagnant de façon individuelle.

Des classes internationales



À Belfort, il existe deux sections internationales accessibles dès le CP : la section allemande à l'école élémentaire Hubert-Metzger et la section américaine à l'école élémentaire Victor-Hugo.

Elles sont ouvertes à tous les élèves motivés, intéressés et ayant déjà des connaissances en allemand ou en anglais. Les élèves bilingues ainsi que ceux possédant de bonnes stratégies d'apprentissage sont les bienvenus. Le recrutement n'est pas sectorisé, ce qui permet d'accueillir des élèves ne dépendant pas du secteur géographique spécifique à ces établissements.

Au cours de leur scolarité, les élèves améliorent leurs compétences linguistiques et leur ouverture culturelle en complétant le programme officiel. Les petits effectifs permettent d'apprendre dans d'excellentes conditions avec un accompagnement personnalisé.

Inscrire votre enfant :

- ▶ Se rapprocher du directeur d'école qui vous donnera des conseils pour constituer votre dossier.
- ▶ Un passage de test valide l'accès à ces classes.



L'inclusion dans nos écoles

▶ Unités localisées pour l'inclusion scolaire (ULIS)

7 écoles élémentaires accueillent des unités localisées pour l'inclusion scolaire pour des élèves dont le handicap nécessite un enseignement adapté.

▶ Unité pour les enfants déficients visuels

Des enseignants spécialisés à l'école Victor-Schœlcher accueillent des enfants déficients visuels, avec transpositeurs-adaptateurs de documents et instructeurs en locomotion.

▶ Unités d'enseignement autistes (UE)

Les écoles maternelle et élémentaire Raymond-Aubert et l'école élémentaire Hubert-Metzger accueillent des unités d'enseignement autistes. Ces unités offrent à chaque enfant un accompagnement précoce et individualisé pour développer leurs capacités d'apprentissage et d'intégration. En parallèle des temps de travail en classe, les enfants évoluant en unité d'enseignement peuvent bénéficier de temps

d'inclusion au sein des classes ordinaires de l'école. De même, les moments hors classe comme la récréation et la cantine sont partagés avec les autres élèves de l'école, favorisant l'inclusion et la socialisation.

▶ Unité Pôle d'accompagnement maternelle (PAM)

L'école maternelle Auguste-Bartholdi dispose d'une classe d'accompagnement à la scolarité pour les enfants présentant des difficultés d'apprentissage ou des troubles du comportement dès les premières années d'école.

Des savoirs accessibles à tous, c'est aussi...

- ▶ Une classes horaires aménagés musique (CHAM) à l'école élémentaire Louis-Pergaud.
- ▶ Une section internationale américaine (SIA) dès le CP à l'école élémentaire Victor-Hugo.
- ▶ Une section internationale allemande à l'école élémentaire Hubert-Metzger.

La réussite éducative



1

Vous constatez des fragilités chez votre enfant ?

Le programme de réussite éducative, c'est quoi ?

Un programme municipal pour redonner confiance aux enfants et aux parents. Il s'agit d'un accompagnement personnalisé pour les enfants rencontrant des obstacles à leur bien-être et développement.



4

Avec la réussite éducative, ça va beaucoup mieux !

« Ce programme est un moyen d'apporter des aides alternatives auxquelles les familles ne pourraient avoir accès et qui permettent de temporiser une prise en charge plus complète si besoin. »

Françoise Denier, médecin PMI

« La réussite éducative m'a aussi beaucoup aidée, en tant que maman solo, à comprendre et réagir face à certaines situations avec mon fils. Je me suis sentie écouté et comprise. Les professionnels se sont rendus disponibles même après les séances pour répondre à mes questions. »

Christelle, maman d'un élève qui a fait des séances de sophrologie et psychologie

« Avant la sophrologie, je stressais pour un examen ou pour rien, même quand la maîtresse me demandait de sortir un cahier. Aujourd'hui, j'aime aller aux séances de sophrologie et je stresse moins. J'ai des meilleures notes. »

Léo, élève de CM2 à l'école Victor-Hugo, qui a fait des séances de sophrologie



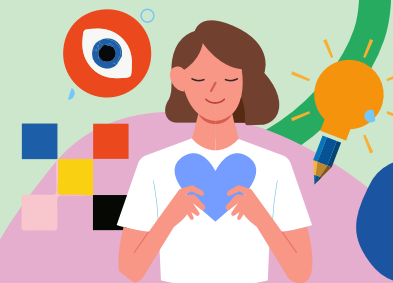
2

Contactez le référent de réussite éducative de votre école

Connaitre le référent de votre école :



belfort.fr



3

Les partenaires vous proposent un parcours personnalisé adapté aux besoins de votre enfant.

Ouverture à la culture, au sport, à la science et au numérique

Outre les compétences fondamentales attendues à travers les programmes scolaires, la Ville de Belfort accompagne les petits Belfortains vers la réussite à travers une offre culturelle, sportive, scientifique et numérique foisonnante.

Une éducation à la culture et à la musique riche et variée

La Ville de Belfort propose aux enseignants de nombreuses activités culturelles :

- ▶ des activités pédagogiques organisées autour de la lecture avec les bibliothèques, en fonction de la demande de l'enseignant ;
- ▶ la découverte des collections des musées de la Ville de Belfort lors de visites théâtralisées, ateliers artistiques et ludiques autour des collections, visites libres ou guidées des salles d'exposition...

- ▶ les classes peuvent par ailleurs découvrir des documents originaux détenus par les Archives municipales dans le cadre d'ateliers thématiques proposés gratuitement au sein des établissements scolaires ;
- ▶ des interventions d'enseignants du conservatoire du Grand Belfort Henri-Dutilleux dans chaque école élémentaire sur une année scolaire.

Une éducation sportive qui repose sur la diversité

À l'école, un éducateur sportif accompagne les élèves dans la pratique d'activités variées. La municipalité met également à disposition des écoles des équipements sportifs et finance les déplacements.

Au programme pour initier les élèves belfortains au sport :

- ▶ le patinage dès la grande section de maternelle ;
- ▶ la piscine dès la grande section de maternelle jusqu'au CP ;
- ▶ des sorties kayak, ski de fond et alpin sont également organisées pour les classes de CM2.

Une éducation scientifique grâce au partenariat engagé avec le Pavillon des sciences

Des animateurs scientifiques du Pavillon des sciences interviennent au sein des écoles belfortaines pour proposer des ateliers et animations autour de thématiques allant de la Préhistoire à l'astronomie en passant par l'électricité et le papier recyclé.

C'est à travers l'observation, les manipulations, l'expérimentation et toutes sortes de fabrications qu'ils éveillent et répondent à la curiosité des enfants.

Le numérique au service des écoles

Toutes les classes des écoles élémentaires de la Ville de Belfort bénéficient d'un vidéoprojecteur interactif et tactile accompagné d'un système de sonorisation, d'un ordinateur portable pour l'enseignant, d'un tableau blanc numérique. Deux valises de 15 tablettes équipées d'une borne wifi sont également partagées par un maximum de 4 classes.



ma journée à l'école

Le saviez-vous ?
Des repas bio et issus de la filière courte sont servis dans nos cantines. Menus disponibles sur belfort.fr



11:30
Déjeuner

C'est l'heure de manger ! Je savoure un repas équilibré avec mes camarades et mon animateur préféré.



13:30
École

Retour en classe. Cet après-midi, j'apprends la géométrie.

Récré

Récré



16:30

Accueil du soir

Goûter avec les copains au périscolaire et plein d'activités.
Infos inscriptions p. 29



8:30
École

L'heure des classes a sonné ! Ce matin, c'est création d'un poème.

31 sites scolaires à retrouver p.14



7:30
Accueil du matin

En périscolaire, avec des activités créatives assurées par les animateurs.



18:30



Le saviez-vous ?
Certaines écoles disposent d'une unité localisée pour l'inclusion scolaire. L'élève bénéficie d'un enseignement adapté à son handicap, tout en participant à la vie collective d'une classe ordinaire.



LES ÉCOLES maternelles



ÉCOLE MATERNELLE
VICTOR-HUGO
2, rue Charles-Schneider
Tél. 03 84 28 09 41
8h25-11h25/ 13h25-16h25



ÉCOLE MATERNELLE
PAULINE-KERGOMARD
2, rue Charles-Steiner
Tél. 03 84 21 27 74
8h30-11h30/ 13h30-16h30



ÉCOLE MATERNELLE
RENÉ-RÜCKLIN
2, rue de Rome
Tél. 03 84 21 13 51
8h15-11h30/ 13h30-16h15



ÉCOLE MATERNELLE
MARTIN-LUTHER-KING
1, rue de Zaporojie
Tél. 03 84 21 37 91
8h30-11h30/ 13h30-16h30



ÉCOLE MATERNELLE
LOUIS-ARAGON
3, rue Louis-Aragon
Tél. 03 84 21 73 23
8h25-11h40/ 13h40-16h25



ÉCOLE MATERNELLE
RAYMOND-AUBERT
Rue de la 1^{re}-Armée-Française
Tél. 03 84 26 02 29
8h30-11h40/ 13h40-16h30



ÉCOLE MATERNELLE
SIMONE-VEIL
9, via d'Auxelles
Tél. 03 84 21 09 31
8h15-11h30/ 13h30-16h15



ÉCOLE MATERNELLE
PIERRE-DREYFUS-SCHMIDT
4, rue Henri-Saussot
Tél. 03 84 21 02 25
8h30-11h30/ 13h30-16h30



ÉCOLE MATERNELLE
ANTOINE-DE-ST-EXUPÉRY
37, rue de la Paix
Tél. 03 84 28 07 40
8h15-11h30/ 13h30-16h15



ÉCOLE MATERNELLE
AUGUSTE-BARTHOLDI
14, rue de l'Étuve
Tél. 03 84 28 04 41
8h30-11h45/ 13h45-16h30



ÉCOLE MATERNELLE
HUBERT-METZGER
32, rue Claude-Bernard
Tél. 03 84 21 19 16
8h30-11h30/ 13h30-16h30



ÉCOLE MATERNELLE
ÉMILE-GÉHANT
13, av. des Frères-Lumière
Tél. 03 84 26 03 70
8h30-11h30/ 13h30-16h30



ÉCOLE MATERNELLE
LOUIS-PERGAUD
1, rue de Monaco
Tél. 03 84 21 36 86
8h15-11h30/ 13h30-16h15







 PAM (pôle d'accompagnement maternelle)

 Unité pour les enfants autistes



LES ÉCOLES élémentaires & primaires

Bon
à savoir
infos inscription
en p. 31

-  ULIS (unités localisées pour l'inclusion scolaire)
-  CHAM (classe à horaires aménagés "musique")
-  Unité pour les enfants autistes
-  Unités pour les enfants déficients visuels
-  Classe section internationale américaine (SIA)
-  Classe section internationale américaine (SIA)



ÉCOLE ÉLÉMENTAIRE
VICTOR-HUGO
Rue François-Géant
Tél. 03 84 28 07 16
8h25-11h25/13h25-16h25



ÉCOLE ÉLÉMENTAIRE
JEAN-MOULIN
43, rue Charles-Steiner
Tél. 03 84 21 38 08
8h30-11h30/13h30-16h30



ÉCOLE ÉLÉMENTAIRE
ÉMILE-GÉHANT
17, av. des Frères-Lumière
Tél. 03 84 26 03 00
8h30-11h30/13h30-16h30



ÉCOLE ÉLÉMENTAIRE
PIERRE-DREYFUS-SCHMIDT
4, rue de Bruxelles
Tél. 03 84 21 37 27
8h30-11h30/13h30-16h30



ÉCOLE ÉLÉMENTAIRE
LOUIS-ARAGON
3, rue Louis-Aragon
Tél. 03 84 21 73 13
8h30-11h45/13h45-16h30



ÉCOLE PRIMAIRE
JEAN-JAURÈS
112, av. Jean-Jaurès
Tél. 03 84 90 29 19
8h30-11h30/13h30-16h15



ÉCOLE ÉLÉMENTAIRE
CHÂTEAUDUN
Rue de Châteaudun
Tél. 03 84 21 59 59
8h15-11h45/13h45-16h15



ÉCOLE ÉLÉMENTAIRE
ÉDOUARD-LÉVY-GRUNWALD
10, rue Jules-Siegfried
Tél. 03 84 21 28 53
8h20-11h35/13h35-16h20



ÉCOLE ÉLÉMENTAIRE
JEAN-JAURÈS
112, av. Jean-Jaurès
Tél. 03 84 21 19 58
8h15-11h30/13h30-16h15



ÉCOLE ÉLÉMENTAIRE
LOUIS-PERGAUD
3, rue de Zaporojie
Tél. 03 84 21 21 92
8h15-11h30/13h30-16h15



ÉCOLE ÉLÉMENTAIRE
JULES-HEIDET
4, place des Bourgeois
Tél. 03 84 28 07 20
8h20-11h50/13h50-16h20



ÉCOLE PRIMAIRE
VICTOR-SCHŒLSCHER
7, rue Gaston-Defferre
Tél. 03 84 28 84 74
8h25-11h40/13h40-16h25



ÉCOLE ÉLÉMENTAIRE
RAYMOND-AUBERT
Rue de la 1^{re}-Armée-Française
Tél. 03 84 26 02 52
8h25-11h45/13h45-16h25



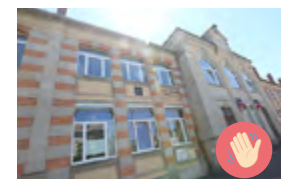
ÉCOLE ÉLÉMENTAIRE
HUBERT-METZGER
1, rue Georges-Cuvier
Tél. 03 84 21 25 16
8h30-11h30/13h30-16h30



ÉCOLE ÉLÉMENTAIRE
RENÉ-RÜCKLIN
2, rue Louis-Braille
Tél. 03 84 21 19 48
8h15-11h45/13h45-16h15



ÉCOLE ÉLÉMENTAIRE
ANTOINE-DE ST-EXUPÉRY
37, rue de la Paix
Tél. 03 84 28 07 11
8h30-11h45/13h45-16h30



ÉCOLE PRIMAIRE
CHÂTEAUDUN
Rue de Châteaudun
Tél. 03 84 21 43 38
8h15-11h45/13h45-16h15



En route pour l'école en toute sécurité



Qui dit rentrée dit retour d'un rythme quotidien effréné ! N'en oublions pas pour autant la sécurité de nos enfants ! La Ville de Belfort lance une campagne de communication pour rappeler aux parents les comportements à éviter.

La sécurité de tous est l'une des priorités de la Ville de Belfort. Des patrouilles sont systématiquement assurées par la police

municipale et des agents de sécurité avec 600 présences chaque année à l'entrée et à la sortie de toutes les écoles de la ville.

Vous pouvez contribuer à la sécurité des écoles en adoptant un comportement automobile responsable : ne pas stationner sur la chaussée ou les trottoirs et respecter les limitations de vitesse.

Et pourquoi ne viendriez-vous pas à pied ? L'occasion de sensibiliser les enfants aux mobilités douces.



Un cadre et des équipes encourageant l'apprentissage



3 469
élèves

67 ATSEM
agents spécialisés
des écoles
maternelles

14
directeurs
périscolaires

34
agents
d'office

102
agents
d'animations

3
référentes de
parcours Réussite
éducative

8
agents « coup de
pouce clé »
et 7 coordinateurs

13
éducateurs territoriaux
des activités physiques
et sportives

Autour de l'école, des services de la Ville de Belfort sont mobilisés pour accompagner les élèves, assurer l'entretien des bâtiments et les abords d'école.

- ▶ **Les équipes techniques** ont en charge la maintenance des bâtiments et le suivi des travaux ;
- ▶ **Les équipes entretien** assurent le ménage et la désinfection des équipements ;
- ▶ **Les équipes environnement** interviennent dans le cadre de projets spécifiques : implantation d'espaces de jardin bacs à réserve d'eau ou composteurs ;

- ▶ **Les équipes cadre de vie** assurent l'entretien des espaces verts des écoles, l'entretien des cours et le soutien à l'opération « écoles fleuries » ;
- ▶ **Les équipes de la police municipale** garantissent la sécurité des écoles (lire en page 18).

Un confort matériel assuré

Chaque année dans les écoles, un budget est consacré au renouvellement du mobilier et à la dotation de fournitures de bureau, scolaires, livres, timbres... pour répondre aux besoins des élèves et équipes enseignantes.

éveil au goût et santé préservée



Apprendre le bien-manger

Contribuer à la réussite des élèves c'est aussi leur transmettre les valeurs du bien-manger. La Ville de Belfort s'attache à proposer une alimentation saine et durable aux enfants.



Priorité au circuit court et à la qualité dans l'assiette



Des ingrédients bruts pour des saveurs authentiques.



Des produits frais de pleine saison pour un maximum de goût et de nutriments.



Des produits locaux qui contribuent à l'économie régionale.



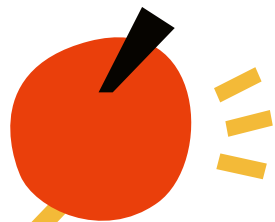
Des produits bio pour préserver la santé et l'environnement.

► Au menu, c'est chaque jour :

- une entrée froide ou une entrée chaude ;
- un plat protidique (viande, poisson ou plat complet...);
- un plat d'accompagnement (légumes, féculents ou céréales) ;
- un fromage ou un laitage ;
- un dessert ou un fruit de saison ;
- du pain artisanal bio local.

Tous les jours, un repas alternatif sans viande est proposé aux enfants. Deux repas végétariens sont servis chaque semaine.

Un goûter bio salé ou sucré est servi aux enfants en périscolaire et dans les accueils de loisirs : du pain frais bio et local accompagné de confiture, miel, chocolat, compote, pâtisseries maison...



Vous pouvez désormais inscrire votre enfant en restauration scolaire sous un délai de 48h !

Jeter moins, c'est manger mieux

- Réduire de 30% le gaspillage alimentaire
- Continuer la collecte et la valorisation des biodéchets sur tous les sites de restauration.
- Sensibiliser les élèves aux bonnes pratiques autour du développement durable et du gaspillage alimentaire par le biais d'animations tout au long de l'année.

Apprendre à bien manger, c'est aussi

- Offrir le petit-déjeuner aux élèves en classes maternelles pour que chacun commence la journée avec le ventre bien rempli.
- La distribution d'un fruit à la récré, un programme européen adopté par la Ville de Belfort depuis 2015, qui continue pour que les élèves gardent de bonnes habitudes alimentaires.

Nutri'Cité



Dans le cadre de sa politique du « bien-manger », la Ville de Belfort met en place chaque année l'action phare, « Nutri'Cité » pour les classes de CM2.

Elle a pour objectif d'apporter aux futurs collégiens des connaissances nutritionnelles essentielles et de contribuer à modifier les comportements alimentaires liés à cette tranche d'âge à travers divers ateliers ludo-éducatifs.

Les thèmes abordés

- Émotions, faim et plaisir
- Fruits, légumes et eau
- Rythmes de la journée, sommeil et activité physique



Temps extrascolaire et récréatif



Les différents temps d'accueil

BON À SAVOIR
infos inscription
en p. 29

Les enfants sont pris en charge avec respect, dans un esprit de bienveillance. Des animateurs diplômés, agents d'office et intervenants spécialisés sont à disposition des familles pour bâtir une relation de confiance essentielle à l'épanouissement de l'enfant.



Le périscolaire, accueil du matin

Fonctionne tous les jours, avant la classe dès 7h30 en fonction des écoles. C'est une phase de réveil où les activités proposées permettent à chaque enfant de se préparer à la classe dans une atmosphère de détente et de calme. (les adresses à retrouver p. 28).

L'accueil du midi

Un service d'accueil sans repas jusqu'à 12h15 est proposé pour les familles qui le souhaitent. Un repas est servi aux enfants inscrits en restauration scolaire.

L'accueil du soir

Fonctionne tous les jours, après la classe jusqu'à 18h30. Un temps est réservé au goûter qui est fourni par la Ville de Belfort. Ensuite, des activités adaptées à l'âge des enfants sont proposées. Il est possible de s'inscrire à des ateliers sportifs, culturels ou scientifiques sur un trimestre. Ceux-ci sont encadrés par nos équipes d'animation et/ou des intervenants extérieurs.

Les mercredis

4 structures municipales et 5 centres culturels et sociaux et maisons de quartier accueillent vos enfants les mercredis (à retrouver p. 28).

Dans le cadre du Plan mercredi, des activités et projets sont proposés avec les partenaires du quartier et la mobilisation des infrastructures de la Ville de Belfort et du Grand Belfort (piscines, gymnases, base nautique Imier-Comte de l'étang des Forges, bibliothèques...).

Les vacances

3 accueils de loisirs municipaux complètent l'offre des 5 centres culturels et sociaux et maisons de quartier (à retrouver p. 28).

Au programme : des activités à la carte portant sur une thématique différente par période. Les animateurs veillent à ce que l'enfant soit acteur de ses découvertes (les insectes, le cycle de l'eau, les déchets, la météo, l'astronomie, les arbres...). Le plaisir de faire et d'être ensemble est le mot d'ordre !

Une palette d'activités pour toutes les envies

Les accueils périscolaires et extrascolaires sont des espaces de jeux, de découverte et de détente qui proposent de nombreuses activités aux enfants de 3 à 12 ans. Retrouvez les programmes en détail sur belfort.fr ainsi que dans les accueils de loisirs.



Un gage de qualité

Les programmes conçus dans nos accueils de loisirs s'inscrivent dans le projet éducatif territorial. Ce dispositif permet à l'ensemble des acteurs éducatifs d'œuvrer de façon cohérente, afin de respecter au mieux les rythmes, les besoins et les aspirations de chaque enfant et contribuer à son plein épanouissement.

Les accueils périscolaires et extrascolaires sont tous habilités par le Service départemental à la jeunesse, à l'engagement et aux sports et sont, de ce fait, soumis à une réglementation garantissant la qualité de nos accueils.



Téléchargez les plannings d'activités sur belfort.fr, le portail Famille ou retrouvez-les directement dans nos accueils de loisirs.



Les sites extra & périscolaires

LOUIS-ARAGON / ANTOINE-DE-ST-EXUPÉRY ☆ *

1, rue Louis-Aragon | 06 21 42 85 37
periscolaire.aragon@mairie-belfort.fr

RAYMOND-AUBERT

Rue de la 1^{re}-Armée-Française | 06 24 32 08 60
periscolaire.aubert@mairie-belfort.fr

LES-BARRES

10, rue Jules-Siegfried | 06 21 42 85 44
periscolaire.barres@mairie-belfort.fr

CHÂTEAUDUN

Rue de Châteaudun | 06 21 42 85 55
periscolaire.chateaudun@mairie-belfort.fr

DREYFUS-SCHMIDT ☆ *

1, rue de Bruxelles | 06 10 93 06 61
periscolaire.dreyfus-schmidt@mairie-belfort.fr

ÉMILE-GÉHANT

13, avenue des Frères-Lumière | 06 21 42 84 57
periscolaire.gehant@mairie-belfort.fr

JULES-HEIDET / AUGUSTE-BARTHOLDI ☆ *

14, rue de l'Étuve | 06 21 42 85 94
periscolaire.heidet@mairie-belfort.fr

VICTOR-HUGO

3, rue François-Géant
06 21 42 85 62 / 06 46 14 51 72
periscolaire.hugo@mairie-belfort.fr

JEAN-JAURÈS

112, avenue Jean-Jaurès | 06 21 42 85 68
periscolaire.jaures@mairie-belfort.fr

PAULINE-KERGOMARD / JEAN-MOULIN ☆

2, rue Charles-Steiner | 06 21 42 85 97
periscolaire.kergomard@mairie-belfort.fr

HUBERT-METZGER

1, rue Cuvier | 06 21 42 85 71
periscolaire.metzger@mairie-belfort.fr

LOUIS-PERGAUD / MARTIN-LUTHER-KING

3, rue de Zaporojie | 07 62 53 88 01
periscolaire.pergaud@mairie-belfort.fr

RENÉ-RÜCKLIN

2, rue Louis-Braille | 06 34 07 10 42
periscolaire.Ruecklin@mairie-belfort.fr

VICTOR-SCHOELCHER

7, rue Gaston-Defferre | 06 21 42 85 85
periscolaire.schoelcher@mairie-belfort.fr

CENTRE CULTUREL ET SOCIAL Oïkos

BELFORT-NORD PIERRE-SCHULLER ☆ *

58 bis, av. des Frères-Lumière | 03 84 26 05 55
ccsbsecretariat@yahoo.fr

MAISON DE QUARTIER Oïkos

GILBERTE-MARIN-MOSKOVITZ ☆ *

23, rue de Strasbourg | 03 84 21 59 68
mqjj-enfance-jeunesse@orange.fr

CENTRE CULTUREL ET SOCIAL Oïkos

DES BARRES-ET-DU-MONT ☆ *

26, avenue du Château-d'eau | 03 62 81 00 16
ccsbm.oikos@gmail.com

MAISON DE QUARTIER Oïkos JACQUES-BREL ☆ *

1, rue Maryse-Bastie | 07 70 27 61 10
accueil.mqjb@gmail.com

CENTRE CULTUREL ET SOCIAL Oïkos

DES RÉSIDENCES-BELLEVUE

4, rue de Madrid | 03 84 21 24 57
secretariatccsr@gmail.com

CENTRE CULTUREL ET SOCIAL Oïkos

DE LA PÉPINIÈRE MICHEL-GRAND ☆ *

13, rue Danton | 03 84 21 04 02
i.barthelet@ccspepi.com

MAISON DE QUARTIER Oïkos

DES GLACIS-DU-CHÂTEAU

22, avenue de La-Laurencie | 03 84 26 42 33
mdqglacis@yahoo.fr

- ☆ Ouvert le mercredi.
- * Ouvert pendant les vacances scolaires (hors vacances de Noël).
- * Ouvert pendant les vacances scolaires (fermé pendant les vacances de Noël et 3 semaines début août).

Inscription périscolaire

S'inscrire en périscolaire : c'est facile !
La Ville de Belfort fait évoluer la procédure d'inscription pour faciliter vos démarches :

Première inscription :

Créer un dossier complet via le Portail Famille ou auprès du responsable de site périscolaire de votre école.

Vous possédez déjà un dossier :

Une mise à jour des informations est nécessaire et doit être faite via le Portail Famille ou auprès du responsable périscolaire via une « fiche de liaison ».

- L'inscription ou la mise à jour de votre dossier est obligatoire chaque année pour l'ensemble des activités : accueil (matin, midi sans repas ou soir), restauration scolaire, études surveillées, accueil de loisirs les mercredis ou pendant les vacances scolaires.
- Vous pouvez aussi réaliser vos démarches à la direction de la Vie scolaire : Annexe de la mairie, rue de l'Ancien-Théâtre de 8h30 à 12h et de 13h30 à 17h30.

Portail Famille :

[Bit.ly/PortailFamillesVilledeBelfort](https://bit.ly/PortailFamillesVilledeBelfort)



Écoliers d'aujourd'hui, citoyens de demain



Damien Meslot, maire de Belfort, Corinne Castaldi, adjointe au maire chargée de la citoyenneté et de la promotion du civisme, accompagnés du maire junior et de ses adjoints, mandat 2023-2024, de gauche à droite : Adam Almi, Anastasia Mathez, Imed Eddine Amirouche et Mohamed Abbes.

Chaque rentrée, 18 écoles belfortaines participent à l'aventure du conseil municipal des enfants. Celui-ci réunit deux représentants élus par école (un garçon et une fille) domiciliés à Belfort en classe de CM2.

Les élections sont réalisées dans les mêmes conditions qu'un scrutin réel, avec une période de campagne électorale, un vote avec isolement...

Les élèves élus proposent des actions pour répondre aux problématiques liées à l'environnement, à la culture, à l'histoire, au patrimoine, et à la défense des droits des enfants en soutien avec l'UNICEF.

Ils s'impliquent dans le fonctionnement de l'institution et découvrent les valeurs de la démocratie.

Rendez-vous le 8 octobre 2024 pour les prochaines élections !



Bon à savoir

Le p'tit utilitaire

Première fois à l'école

Vous souvenez-vous de votre premier jour d'école ? C'est toujours un événement ! Pour que la première rentrée des classes se passe dans les meilleures conditions, la Ville de Belfort accompagne les enfants de 2 ans et leurs parents. Dès le printemps précédant la rentrée, plusieurs rencontres sont organisées pour informer les familles.

Infos :

- relais petite enfance au 03 84 54 24 09
- La parentèle au 06 59 69 39 90

Téléchargez et complétez le dossier enfant

(Un dossier par enfant à inscrire) en ligne sur belfort.fr, rubrique Éducation/Famille, inscription aux accueils périscolaires.

Quand s'inscrire ?

À n'importe quel moment de l'année.

Auprès de qui s'adresser pour en parler ?

Les responsables périscolaires ou la direction de la Vie scolaire
Ouvverte du lundi au vendredi, de 8h30 à 12h et de 13h30 à 17h30



Vacances 2024/2025

Vacances de la Toussaint

Du samedi 19 octobre au lundi 4 novembre 2024

Vacances de Noël

Du samedi 21 décembre 2024 au lundi 6 janvier 2025

Vacances d'hiver

Du samedi 22 février au lundi 10 mars 2025

Vacances de printemps

Du samedi 19 avril au lundi 5 mai 2025

Vacances d'été

Samedi 5 juillet 2025

guide du super écolier



VILLE DE BELFORT

Hôtel de Ville de Belfort
et du Grand Belfort

Place d'Armes

90020 BELFORT CEDEX

education@mairie-belfort.fr

